

8819风机

智能温控器说明书



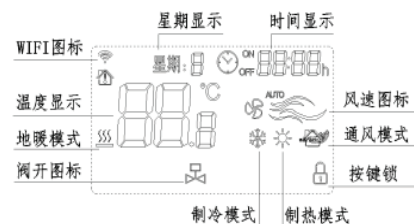
一. 产品简介

8819产品是我公司采用国际先进电子技术研究开发的智能温度控制产品，它具有温度检测、温度补偿、用户温度设置、风机运行方式设置、过热保护、防冻等多种功能，是集风机盘管调速、空调、地暖三种系统控制功能为一体的高级智能温控器。可应用于中央空调系统、水采暖系统、电采暖系统，如宾馆、办公室、会议厅等场所的温度调节。本公司致力于为每一位用户打造更舒适、方便的生活，更能有效节约能源保护环境。本产品已通过国家质量管理体系ISO9001认证，符合国家电器安全安装标准。

智能APP控制（WiFi可选），通过手机安装涂鸦APP远程控制温控器，可以随时随地在手机上操作控制、查看温控器的运行情况，体验美好家居生活。（可选配红外线遥控）

二. 技术参数

输入电压： AC180~260V, 50/60Hz
自耗功率： < 1.5W
控温范围： 5℃ - 35℃
控温精度： ±1℃
负载输出功率： 220V AC/3A
外形尺寸： 86*86*16mm



三. 操作说明

按键功能: 开/关机键、 M 模式键（确认键）、 时间键、 风速键、 ▲增加键、 ▼减少键。
开关机: 按开机关键，开机、再按一次关机，同时关闭输出。
设置温度: 开机状态下，按上下键调节温度加、减。
模式选择: 按M键切换工作模式，液晶屏显示 表示制冷、显示 表示制热、显示 表示地暖、显示 表示通风。
时钟设置: 按 键进行时钟调整，调整顺序：时钟分钟调整→时钟小时调整→星期调整，闪烁提示要设置的参数，按“▲”、“▼”键进行调节。
风速选择: 按风速键选择风速大小（高、中、低、自动四档），自动模式下，房间温度与设置温度之差大于3℃为高速、2℃为中速、1℃为低速。
控制方式: 当房间温度达到设置温度时，关闭输出。
按键锁定: 在高级选项里面，选择了按键锁功能，开机不操作按键30秒钟会自动上锁，可以长按风速键3秒临时解锁操作

四. 高级选项

在关机状态下，同时按住风速 键和 ▲键5秒以上，进入高级参数设定模式，液晶屏右上角显示01（功能编号），中央显示-02（功能数值），可按“M”切换各个功能编号、查看并设置功能数值，按“▲”、“▼”键调整功能数值,调好后开机自动确认。

显示符号	选项内容	默认值	按“▲”或“▼”键进行调整
1	掉电记忆	0	0:关闭 1:开启 2:恢复掉电前状态
2	单位转换	C	C:摄氏度, F:华氏度
3	温度上限	35	0℃~60℃。(注:默认35℃,设置温度时最高只能调到35℃)
4	温度下限	5	0℃~35℃。(注:默认5℃,设置温度时最低只能调到0℃) (长按风速键到蜂鸣声时解除)
5	按键锁选项	0	00:无锁 01:锁定所有按键 02:锁定开关键、模式键、时间键 03:锁定开关键、时间键
6	显示	0	00:显示室内温度 01:显示设定温度
7	低温保护	0	00:关闭, 01:开启
8	温度补偿	-2	范围:-2℃~2℃
9	系统选择	1	01:空调, 02:宴会 (00:01, 04:四管制)
10	风机不受价	1	00:风机不受控, 离开旅舍时, 风机都开 01:风机受控, 离开旅舍时, 风机受控
11	启动温差	1	1℃~5℃, 当设定温度大于或等于室内温度加启动温差时, 制热设备开启; 当室内温度大于或等于设定温度加启动温差时, 制热设备关闭

五. WIFI连接操作(带WiFi功能机型)

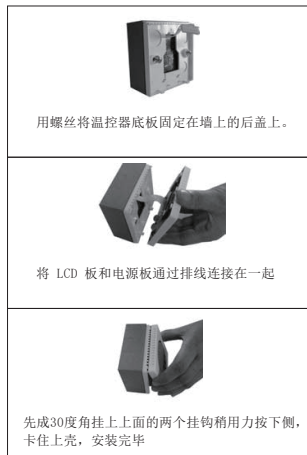
- 1、在手机上搜索涂鸦智能APP，选择对应手机系统版本的APP程序（安卓或者iphone），下载安装APP程序。
- 2、安装好涂鸦智能APP后，在手机上点击涂鸦智能图标，新用户要创建账户，点击创建新账户→同意→输入手机号码或者邮箱→输入验证码→输入账户密码→完成账户创建。
- 3、在手机上点击使用已有账户登录，输入手机号码或者邮箱、再输入账户密码、点击登录。
- 4、添加温控器设备，点击添加设备或者右上角+图标、进入设备选择界面、点击小家电、点击只写温控器字样的图标、此时再长按温控器上的电源键5秒钟，左上角出现WiFi图标闪烁、再点击手机上确认指示灯在快闪、输入当前位置的WiFi地址及WiFi密码、（只支持 2.4Gwi-Fi网络，点击确认），进入正在连接状态界面，等待

连接出现完成界面点击完成，就可以实现在手机上操作温控器。（也可以 点击客厅、主卧。。。点击添加设备、再按以上方法操作连接）

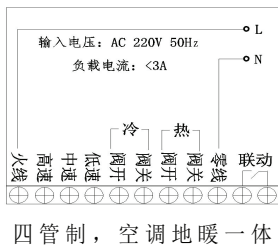
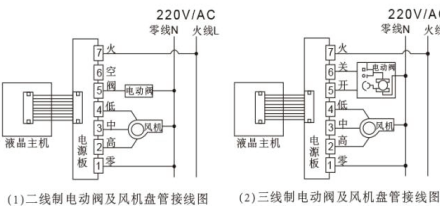
- 5、一台温控器只能连接一台手机，如果另外手机要连接这台温控器，需要备连接的手机退出后才能连接，（退出连接有两种法：A,在手机上点击需要退出的温控器图标、点击右上角图标，拉到最后看到移除设备再点击、再点击确认退出设备。B,长按温控器上的电源键 5秒钟，左上角出现WiFi图标闪烁，就退出设备连接）
- 6、共享设置，备连接的手机可以共享给其它手机操作温控器，其它需要共享的手机必须按涂鸦智能APP,点击需要共享的温控器图标、点击右上角图标、点击共享设置、点击添加共享、输入需要共享的手机号码或者邮箱、再点击完成

六. 安装示意图(请交给持有电工证人员安装)

- 1、温控器系统前端应加设电源控制开关或单独的电源插座，在不需要控制器系统工作的时候应切断电源。
- 2、安装时切断电源。配置电源开关，在非工作时切断电源。
- 3、安装位置应距地 1.4m 左右，避免阳光直射、避风、远离热源。
- 4、根据底壳接线图连接电路。如果使用的控制器与配备的安装图不相符，请与经销商或工厂联系。
- 5、根据标示电流配备负载，禁止超载。



接线图: 请按底壳丝印接线图为准



七. 常见故障

- 1、不开机：使用电笔检查电源是否接通，控制面板与电源板连接排插是否松动。
- 2、没输出：检查设置温度与室内温度值是否正确，制冷模式下需要设置温度比室内温度低1度以上，温控器才有输出，制热模式下需要设置温度比室内温度高1度以上温控器才有输出。检查输出线是否接好、松动现象，并使用电笔测试输出，排除负载原因
- 3、关机仍有输出：部分产品带防冻功能，当检测到室内温度低于5度时，任意状态下都会强制开启输出。
警告: 接线一定按照电气接线图正确接线, 切勿将水、泥浆等杂质进入控制器内, 否则将会造成器件损坏!
保修(售后)服务: 本产品质量保修期限为两年, 自产品售出之日起算, 本公司产品均可按规定享受终身售后服务, 但超过保修期或非质量问题引起的售后服务, 本公司将视情况收取一定费用。